

# Sur les traces du **Râle des genêts**

**AVIS DE RECHERCHE :**  
**OISEAU MIGRATEUR**  
**EN DANGER !**

Au cœur de la Vallée du Loir, aidez Jacques à retrouver son ami, le Râle des genêts ! Suivez-le au fil de ses rencontres et découvrez l'**Espace Naturel Sensible de la Prée d'Amont à Vaas** !



Conseil général

**Sarthe**



Entrée du site



❶ à ❷ Numéros des bornes référant aux chapitres du livret

— — Sentier de découverte de l'Espace Naturel Sensible de la Prée d'Amont

## BALISAGE

Le parcours que vous allez emprunter, est jalonné par des bornes numérotées qui vous permettront de suivre l'histoire présentée. Ces bornes sont matérialisées par des supports naturels comme des grosses pierres. **Partez à leur recherche !**

Les bornes numérotées de 1 à 6 sur le site correspondent aux 6 chapitres de ce livret. Vous pouvez alors faire le lien entre les explications données dans ce livret et ce que vous voyez sur l'espace naturel que vous allez traverser.



N'hésitez pas à prendre connaissance d'informations complémentaires sur les panneaux, pupitres et bornes à tourner qui se trouvent sur le sentier.

Ce site est sensible par la rareté des espèces présentes. Merci de les respecter, de rester sur le sentier et de veiller à ne rien jeter ni détériorer.

## 1

## Sur les traces du Rôle des genêts

Je m'appelle Jacques. Je suis aujourd'hui avec vous, pour vous raconter mon histoire. Celle d'un fils et petit-fils d'agriculteurs, qui s'est un jour pris d'affection pour un mystérieux oiseau, qui autrefois se reproduisait dans les prairies de la Prée d'Amont. Tout a commencé il y a bien longtemps, alors que je n'avais encore que 7 ans. Le soir après l'école, j'allais souvent aider mon grand-père qui faisait pâturer ses vaches sur la Prée d'Amont. C'était pour moi le meilleur moment de la journée car j'y faisais d'étonnantes rencontres. Au fil des saisons, je me suis lié d'amitié avec ces êtres vivants fabuleux qui peuplaient la Prée d'Amont. Nous partageons beaucoup de moments agréables et riches de découvertes. Et puis un jour, un soir d'été, j'ai fait la rencontre d'un oiseau, à l'époque très connu par ici ; le Rôle des Genêts (*Crex crex*). Je l'entendais au moment du printemps, lorsque la nuit tombait. Il faisait alors son cri, si caractéristique ... krex, krex ... répété sans cesse.

Cet oiseau me fascinait.

Malheureusement, j'ai dû quitter ma région que j'aimais tant pour une autre.

Mais, mes souvenirs sont restés intacts. Aujourd'hui de retour chez moi, je souhaite retrouver l'oiseau qui m'émerveillait tant lorsque j'étais petit et faire découvrir, à mon tour, ce lieu et cet oiseau à mes petits-enfants.

Vais-je le retrouver sur la Prée d'Amont, après toutes ces années ?

Je suis très vieux maintenant, et j'aurais grandement besoin de votre aide ! Voulez-vous bien m'aider ?

Oui !

Alors, allons-y et suivons le sentier balisé !



## LA PRÉE D'AMONT

### D'où vient ce nom ?

Comme dans la majorité des espaces ruraux, depuis des siècles, l'activité principale reposait sur l'agriculture.

Des écrits, datant de la période révolutionnaire, stipulent l'utilisation de la Prée d'Amont comme pré communal.

Un pré communal est un site public, mis à disposition des habitants d'une localité, qui l'exploitent par le pâturage ou la fauche.

D'après de nombreux témoignages, ce site était très prisé par les paysans. Ils venaient parfois même de plusieurs kilomètres afin de pouvoir profiter des fourrages abondants.

Néanmoins, au XVIII<sup>ème</sup> siècle, les prés communaux sont remis en question. Les parcelles de la Prée d'Amont se privatisent et sont utilisées pour la fauche ou le pâturage, ou même, à l'époque, pour la culture de chanvre textile.



## 2

## Arbre têtard

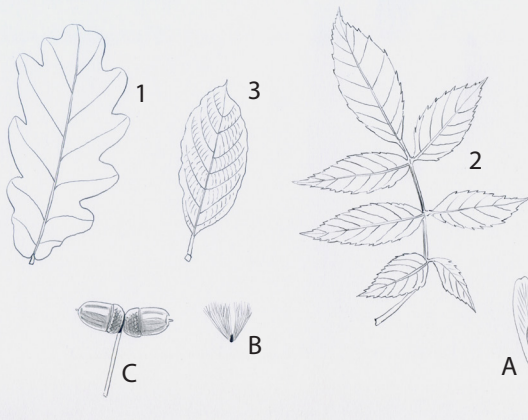
En passant sur le chemin, l'Arbre têtard interpelle Jacques :

- Hé toi là-bas ! Quelle crue t'amène ?
- Je m'appelle Jacques et je suis à la recherche d'un oiseau. Et toi qui es-tu ? Que t'est-il arrivé ? As-tu vu ta trogne ?
- Ce sont les Hommes qui m'ont sculpté ainsi. Ils disent que c'est pour récolter le bois en début d'hiver pour chauffer leur maison.
- Oui, je me souviens quand mon grand-père revenait des champs le soir avec du bois. C'est justement avec lui que j'entendais l'oiseau que je recherche, le Râle des genêts. L'as-tu vu récemment ?
- Il est possible que j'eus vu, par le passé, la silhouette de l'oiseau que tu recherches ! C'était une silhouette élancée, un peu comme une perdrix mais avec des pattes plus longues et un bec plus épais. Cependant, petit homme, peut-être l'as-tu remarqué, mais je suis très vieux et je ne vois plus très bien. Diriges toi plus loin, j'entends chanter toute la journée. Peut-être pourront-ils t'aider ?!
- Merci Arbre têtard.



## DE LA FEUILLE À L'ARBRE EN PASSANT PAR LE FRUIT

Associez les feuilles et les fruits aux arbres correspondants :



Saule :

Frêne :

Chêne :



## LE PIQUE-PRUNE : UNE ESPÈCE EMBLÉMATIQUE DES ARBRES TÊTARDS

Le pique prune (*Osmoderma eremita*) est une espèce de scarabée décomposeur du bois qui se reconnaît à sa couleur brune très foncée.

Il affectionne les très vieux arbres comme le chêne ou le châtaignier, qui possèdent une ou plusieurs cavités avec une importante quantité de terreau, allant de quelques litres à  $1\text{m}^3$  !

La survie du pique prune dépend donc de la conservation des vieux arbres à cavités.

### Le saviez-vous ?

Le pique prune, à son stade adulte ne vit que 2 mois et ne se nourrit pratiquement pas ! En réalité, il passe les deux derniers mois de sa vie (stade adulte) à tenter de se reproduire. Il passera la plus grande partie de son développement, soit trois ans, en tant que larve !

*Larve et adulte  
pique prune*



# 3

## Grenouilles vertes



Jacques poursuit son chemin et rencontre un orchestre de Grenouilles vertes, en pleine répétition.

- Bonjour messieurs, je suis désolé de vous interrompre, le vieil arbre m'a dit que peut-être, vous pourriez m'aider.

- Ce n'est pas le meilleur moment pour nous interrompre mais que pouvons-nous faire pour toi ?

- Je recherche un oiseau reconnaissable à son chant, que j'entendais très souvent lorsque j'étais petit. L'avez-vous déjà entendu ?

- Bien sûr que nous connaissons ce chant puisque l'oiseau que tu recherches faisait partie de notre orchestre, il y a encore quelques années de cela ! Nous faisons ensemble de nombreuses répétitions passionnées. C'était toujours au printemps et à la tombée de la nuit. Depuis il a dû perdre sa voix, et nous a quittés sans explication !

Continues ta route, Visiteur, tu rencontreras le Cuivré des marais. Lui aura certainement plus de temps pour répondre à tes questions

- Merci, au revoir Grenouilles vertes.



### Le chant des grenouilles

Quel est mon chant ?

1 - Je coasse

2 - Je hulule

3 - Je chuinte

4 - Je croasse

je coasse



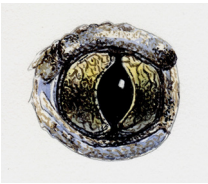


## LE MONDE FASCINANT DES GRENOUILLES

Dans le monde, les grenouilles se présentent sous toutes les couleurs et sous toutes les tailles. D'une dimension plus petite qu'une pièce de dix centimes, pour la minuscule *Eleutherodactylus limbatus* qui vit à Cuba, jusqu'à la taille d'un ballon de football pour l'énorme grenouille Goliath africaine.

La prochaine fois que vous verrez un ballon de football, vous n'aurez qu'à imaginer une grenouille de cette taille !

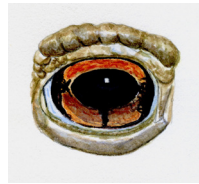
### La diversité des formes et des couleurs chez les Amphibiens : l'exemple des yeux !



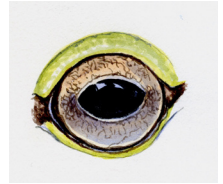
Alyte accoucheur



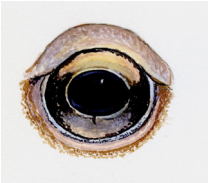
Crapaud calamite



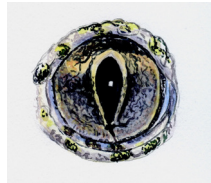
Crapaud commun



Rainette verte



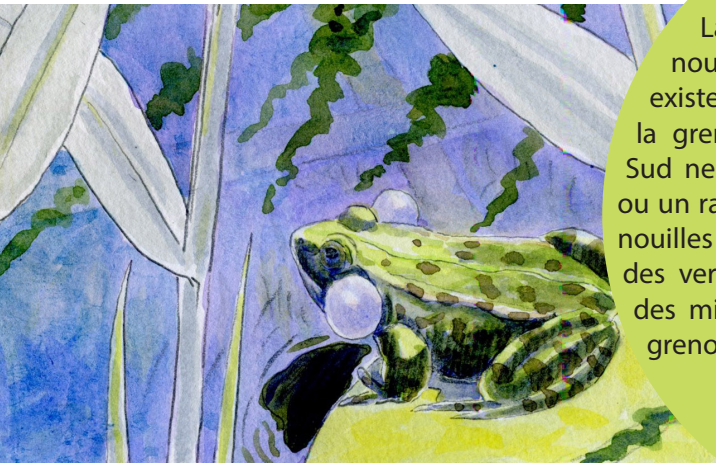
Grenouille agile



Pélodyte ponctué

### Le saviez-vous ?

La plupart des grenouilles se nourrissent d'insectes, mais il existe des exceptions. Par exemple, la grenouille taureau d'Afrique du Sud ne dédaignerait pas une souris ou un rat comme repas. D'autres grenouilles peuvent quant à elles manger des vers, des serpents, des limaces, des mille-pattes ou même d'autres grenouilles !



## 4

## Cuivré des marais

- Bonjour, es-tu Cuivré des marais ?
- Oui, et toi, qui es-tu et que fais-tu sur la Prée d'Amont ?
- Je recherche un oiseau protégé qui fait son nid au sol dans les prairies fauchées tardivement, l'as-tu déjà vu ?
- Oui en allant butiner de fleur en fleur, j'ai bien aperçu, quelques fois, un nid au milieu de la prairie où étaient disposés des œufs couleur crème et tachetés de marron.
- Et as-tu déjà rencontré un Râle des genêts adulte ?
- Non, je ne l'ai jamais vu, mais j'ai aperçu dans la gazette des prairies humides, une interview du rouge-gorge qui disait qu'il l'avait déjà rencontré. Diriges toi un peu plus loin, il pourra sûrement t'aider.
- Merci de ton aide, Cuivré des marais.



Où est le Cuivré des marais ?



## À CHAQUE PAPILLON SA FLEUR

Les papillons et les fleurs entretiennent un lien étroit. Au stade adulte les papillons se nourrissent du nectar des fleurs et participent en contrepartie à la pollinisation.

Certaines espèces de papillons sont liées à une ou quelques espèces de plantes en particulier. Lors de la période de reproduction, les papillons pondent leurs œufs sur ces plantes, puis les chenilles s'en nourrissent exclusivement. On appelle ces plantes ; les **plantes hôtes** ou **nourricières**.

### L'exemple de deux papillons et de leurs plantes hôtes :

Flambé



Prunelier



Cuivré des marais



Oseille (photo internet Wikipedia)



# 5

## Rouge-gorge

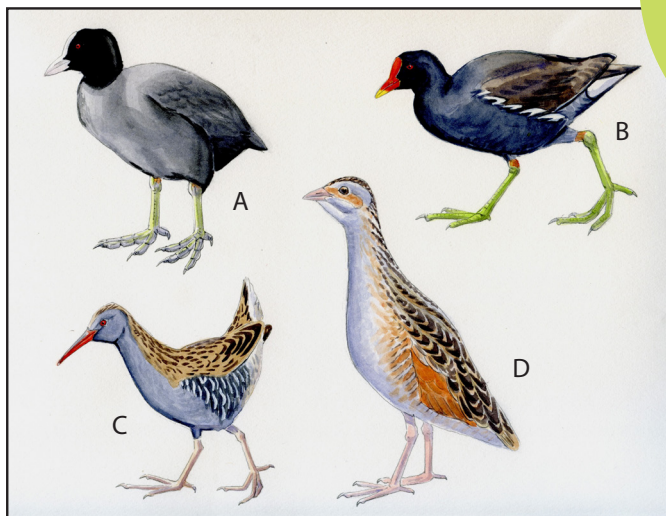


- Bonjour, es-tu Rouge-gorge ?
- Oui, c'est bien moi ! Que viens-tu faire sur mon domaine de la Roselière ?
- Le Cuvré des marais m'a dit que tu avais déjà rencontré l'oiseau que je recherche, le Râle des genêts, est-ce vrai ?
- J'ai bien croisé le chemin de l'oiseau que tu mentionnes. Il était gros comme une perdrix, avec un bec rouge. Je l'ai rencontré en juin dernier. Il me disait alors, qu'il devait se préparer pour partir pour l'Espagne.
- Tu dois te tromper, Rouge-gorge ! L'oiseau que je recherche a un bec jaune et migre en Afrique du sud. Celui que tu as rencontré est plutôt, à mon avis, un Râle d'eau !
- Es-tu sûr ?! Tiens, j'aperçois mon ami le Pic épeiche. Peut-être pourra-t-il t'aider. Moi, je dois retourner sur mon nid. Au revoir visiteur de la Prée d'Amont.
- Adieu Rouge-gorge !



### LE MONDE DES RALLIDÉS

Associez les oiseaux à leur nom :



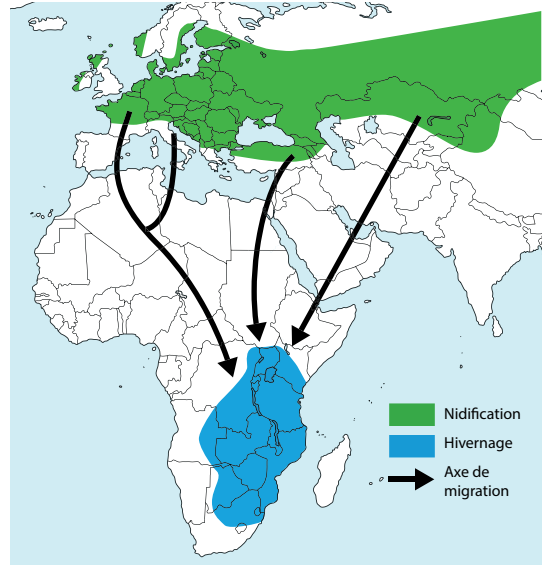
### Le saviez-vous ?

Le rouge-gorge est hautement territorial et expose sa poitrine orange vers tout intrus s'approchant trop près de son territoire.

- 1 – Râle des genêts
- 2 – Râle d'eau
- 3 – Gallinule poule-d'eau
- 4 – Foulque macroule

## LE RÂLE DES GENÊTS : UN OISEAU MIGRATEUR

### Carte de répartition du Rôle des genêts



### Pourquoi certains oiseaux migrent-ils ?

Tous les ans, de nombreuses espèces d'oiseaux comme les hirondelles, le rossignol ou la cigogne quittent en automne les régions d'Europe pour trouver, en Afrique, de meilleures conditions et surtout de la nourriture. Ces oiseaux reviendront au printemps suivant pour se reproduire.

### La migration du Rôle des genêts

La période de nidification du Rôle des genêts s'étale de mai à août. Fin août, le Rôle des genêts quitte l'Europe centrale pour entamer une migration vers l'Afrique du nord, où il fera une halte. Au cours du mois de novembre, les oiseaux arrivent enfin sur leur site d'hivernage au sud de l'Equateur. Les sites d'hivernages sont abandonnés lorsque la végétation disparaît à cause de la sécheresse vers mars-avril. Il est alors temps pour les Rôles des genêts de revenir en Europe.

### Le saviez-vous ?

Certaines espèces d'oiseaux comme les canards et les oies sauvages volent en groupe en formant un V. De cette manière, l'oiseau de tête fait bénéficier les suivants du tourbillon d'air de son vol qui aspire les autres.

# 6

## Pic Épeiche

Jacques rencontre le Pic épeiche, qui lui demande :

- Bonjour visiteur, es-tu perdu ?

- Non, je connais très bien cet endroit. Je m'appelle Jacques et toi, comment t'appelles-tu ?

- Je suis Monsieur Pic épeiche, le plus renommé des sculpteurs sur bois de la Prée d'Amont. Dis-moi, Jacques, que cherches-tu par ici ?

- Je suis à la recherche du Râle des genêts. Je ne sais pas si vous le connaissez ?

- Oh! Je connais bien cet oiseau, mais ne sais-tu pas que, malheureusement, il a disparu sur la Prée d'Amont ?

- Ce ne peut pas être vrai ?! Qu'a-t-il bien pu lui arriver pour qu'il disparaisse ?

- Malheureusement, son habitat a petit à petit disparu, à cause des changements de pratiques agricoles qui sont devenues plus intensives.



### Une formidable adaptation

Au niveau de la tête, un mécanisme complexe de muscles et de ligaments protège le cerveau de l'oiseau des nombreux chocs violents transmis par le bec, chaque fois qu'il frappe le bois.

### Le saviez-vous ?

Le Pic épeiche, comme certaines autres espèces de la même famille, ne possède pas de chant au sens strict. Il marque son territoire au printemps par le «tambourinage». L'oiseau choisit alors une branche ou un tronc sec faisant office de caisse de résonance, qu'il frappe violemment.

- Que faut-il faire pour qu'il revienne ?
- Comme tu le vois, les agriculteurs qui travaillent sur la Prée d'Amont récoltent le foin tardivement pour laisser, au Râle des genêts, un couvert végétal haut et dense et lui permettre, ainsi, de se reproduire en toute quiétude.
- Croyez-vous qu'il reviendra un jour sur la Prée d'Amont ?
- Oui, je l'espère ! Des gestionnaires et les agriculteurs travaillent ensemble et font tout pour qu'il revienne nicher ici.
- Je le souhaite, comme vous, car c'est une espèce emblématique et patrimoniale des prairies humides.
- Tiens, avant de t'éloigner, j'ai quelque chose à te montrer. Avec mon puissant bec, j'ai voulu garder un souvenir en sculptant un Râle des genêts. Regardes tu peux l'apercevoir d'ici.
- Merci de ta gentillesse, Monsieur Pic épeiche.
- Au revoir Jacques.



ATELIER  
DU PIC  
SCULPTEUR  
SUR BOIS

## LE RÂLE DES GENÊTS

### Habitat du Rôle des genêts

Le Rôle des genêts affectionne tout particulièrement les prairies de fauche, les pâtures et les marécages en vallée alluviale.

A leur retour de migration, les couples s'installent dans les parcelles qui présentent une hauteur d'herbe suffisante.

### La reproduction du Rôle des genêts

La femelle pond entre 8 à 12 œufs dans un nid confectionné à partir de feuilles et de tiges et positionné à même le sol.

Elle couve et s'occupe des poussins sans l'aide du mâle. À leur indépendance (à environ 12 jours), la

femelle peut tenter immédiatement une seconde ponte.

### Carte d'identité du Rôle des genêts

**Taille :** 27 à 30 cm

**Poids :**

- entre 135g à 200 g pour les mâles,
- entre 120 et 150 g pour les femelles (plus petit qu'une poule domestique !)

**Longévité :** Environ 6 ans

**Régime alimentaire :** graines et petits insectes

### Caractéristiques des jeunes

Les poussins éclosent au bout de deux semaines et naissent de couleur noire. Les oisillons sont nidifuges (ils quittent le nid dès la naissance) et ne restent que deux ou trois jours au nid. Ils trouvent ensuite eux-mêmes leur nourriture mais restent avec leur mère jusqu'à leur indépendance. Ce n'est qu'à l'âge d'un mois que les poussins sont capables de voler.





## PRÉSERVER LE RÔLE DES GENÊTS ET SON HABITAT : LES PRAIRIES INONDABLES

*Le déclin des populations du Rôle des genêts est alarmant. Avec moins de 600 couples (en 2008) en France, cette espèce figure parmi les plus menacées dans notre pays et en Europe.*

L'espèce est menacée par l'intensification agricole. Les modifications de l'habitat (prairies humides reconverties en culture de maïs ou en peupleraies) et l'intensification des pratiques (fauche précoce, fertilisation des sols, drainage, ...) provoquent la disparition des Rôles des genêts.

De part la fragilité des populations, il est devenu nécessaire de mettre en place une gestion extensive permettant à l'espèce de trouver un habitat qui lui est favorable pendant toute la période de reproduction.

La fauche tardive des prairies humides à partir du 20 juillet est une pratique indispensable pour le maintien des populations.

Il existe d'autres préconisations telles que :

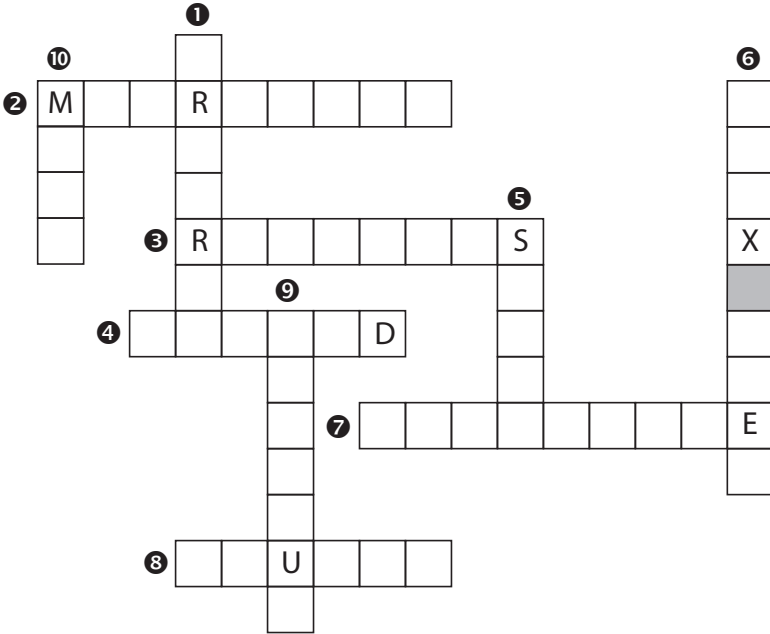
- Faucher du centre vers l'extérieur de la parcelle pour permettre aux adultes et juvéniles de fuir vers la périphérie avant le passage de la faucheuse.
- Faucher à une vitesse de fauche en dessous de 8 km/h pour permettre à la faune d'éviter la barre de coupe de la faucheuse.





## MOTS-CROISÉS

Avez-vous bien tout retenu ? Ces mots-croisés vont vous permettre de replacer des mots importants qui ont été mentionnés dans ce livret. À vous de les retrouver !



### Horizontalement

- 2 : Comment s'appelle le long voyage qu'effectue le Rôle des genêts entre l'Europe et l'Afrique ?
- 3 : À quelle famille appartient le Rôle des genêts ?
- 4 : Comment nomme-t-on un arbre avec une excroissance au niveau de sa tête provoquée par des coupes à répétition ?
- 7 : Je suis la période pendant laquelle le Rôle des genêts est présent dans le sud de l'Afrique.
- 8 : Je suis une technique utilisée par les agriculteurs pour récolter le foin

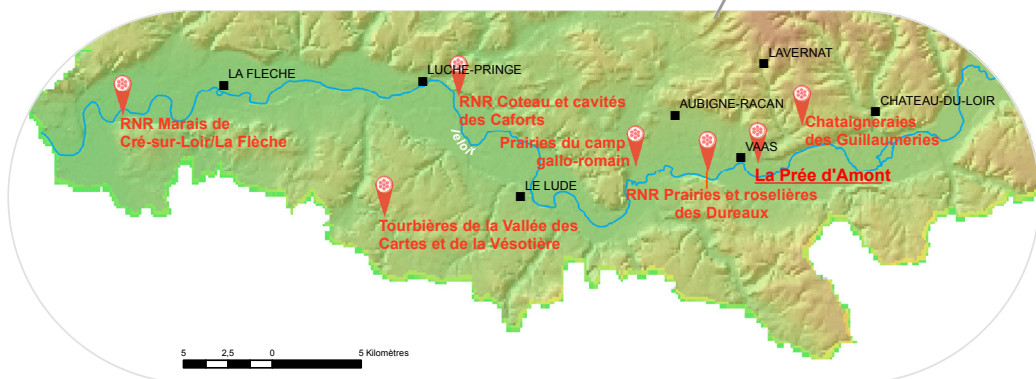
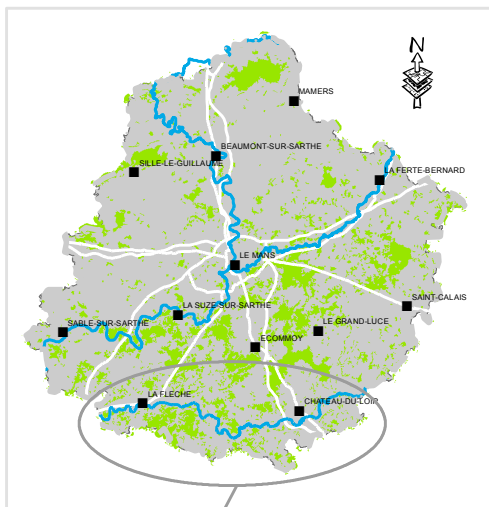
### Verticalement

- 1 : Quel est l'habitat indispensable à la reproduction du Rôle des genêts ?
- 5 : Je suis un arbre qui apprécie les zones humides.
- 6 : Je suis le nom scientifique du Rôle des genêts.
- 9 : Je suis un continent qui accueille, l'hiver, une majorité d'oiseaux venant de l'Europe.
- 10 : J'offre un lieu de reproduction aux tritons.

1 : PRAIRIE - 2 : MIGRATION - 3 : RALLIDES  
 4 : TETARD - 5 : SAULE - 6 : KREX KREX - 7 : HIVERNAGE -  
 8 : FAUCHE - 9 : AFRIQUE - 10 : MARE

## DÉCOUVREZ LES AUTRES ESPACES NATURELS SENSIBLES DE LA VALLÉE DU LOIR

Dans le cadre de sa politique environnementale, le Conseil général de la Sarthe mène ou accompagne des actions de préservation et de valorisation sur des espaces remarquables sur le plan biologique et paysager ; les Espaces Naturels Sensibles (ENS).



IGN, Geofa  
Conception : CG72 - DAAE  
Date : janvier 2014

# LE PARCOURS

- 2,2 kilomètres

- 1h à 1h30

De 7 à 77 ans

Difficultés : aucune

Le sentier n'est néanmoins pas adapté pour les poussettes.

Équipements : se munir d'une paire de chaussures adaptée et d'un crayon

## Quelques recommandations :

Vous allez fréquenter un espace naturel, merci de respecter ce site, de rester sur le sentier et de veiller à ne rien jeter ni détériorer.



## MERCI DE RESPECTER L'ENVIRONNEMENT

Ne rien jeter sur la voie publique !

Conseil général

**Sarthe**



[www.cg72.fr](http://www.cg72.fr)

Remerciements au CPIE Vallées de la Sarthe et du Loir