

ENVIRONNEMENT, FAUNE ET FLORE

LES HABITANTS DE LA FORÊT DE BERCÉ

S'il peut arriver parfois, au détour d'un chemin, d'apercevoir un cervidé, il faut savoir se fondre dans la quiétude de la forêt pour pourvoir en observer la faune. Par notre seule présence, nous obligeons le animaux à modifier leur rythme de vie ; ils se reposent le jour, à l'abri des regards, et se déplacent la nuit. Leur observation est donc plus propice à l'aube ou au crépuscule et bien sûr, sans la présence de votre chien.

Il est difficile de voir des grands animaux, comme les cerfs, chevreuils ou sangliers. Les bois sont aussi fréquentés par les lièvres, renards, blaireaux ainsi que de petits mammifères, martres, fouines, ... À la fin de l'été, au moment du brame, les cervidés sont beaucoup moins prudents, mais il ne faut pas les déranger dans cette période critique. Il est donc indispensable de se faire accompagner par des guides pro-

fessionnels pour pouvoir observer ce spectacle magnifique sans les déranger tout en assurant leur quiétude.

Plus de 60 espèces d'oiseaux ont été recensées dont la sittelle, l'autour, le hibou moyen duc, le pic noir que l'on ne voit pas mais que l'on entend de loin, le torchepot, ... S'il n'est pas toujours possible de les observer visuellement, il est facile de s'effacer dans le silence de la forêt pour écouter la diversité de leurs chants.



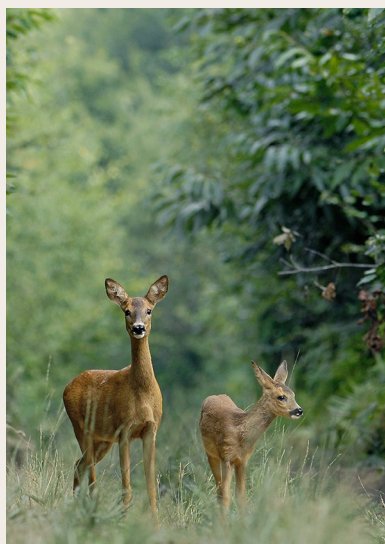
© Stanislav Šnáll / wikimedia

Pique-prune

Sans oublier les nombreuses espèces d'insectes dont le plus connu à Bercé est le pique-prune, un gros mais discret coléoptère qui défraya les chroniques en bloquant l'avancée des autoroutiers durant près de 8 années.

La présence d'arbres, dont les fameux nouzillards, aux dimensions exceptionnelles, avec de nombreuses cavités et fissures permet également la présence exceptionnelle d'une vingtaine d'espèces de chauves-souris.

Toute cette faune très diversifiée, ainsi que la symbiose entre les espèces animales et végétales, participe à la protection d'une biodiversité particulièrement riche sur laquelle veillent chaque jour les forestiers de l'Office National de Forêts.



© Marcel Papin

Rando
fiche®

PR®

Aux portes de Bercé

Lavernat



3 h 40

14,4 km

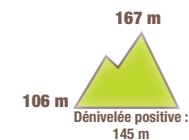
Cette randonnée très agréable permet de découvrir toute la diversité de la forêt de Bercé avec son alternance de parcelles de feuillus et de résineux. À la sortie du village, elle est pratiquement exclusivement sur des chemins et sentiers forestiers.

SITUATION

Lavernat, au sud-ouest de la forêt de Bercé, à 40 km au sud du Mans, à 18 km au nord-est du Lude

PARKING

Place de la Liberté. N 47.71781 °, E 0.33338 °



Code de balisage PR®
FFRandonnée

- Bonne direction
- ↘ Changement de direction
- ✗ Mauvaise direction

© marques déposées

BALISAGE

- Jaune, sigle La1 sur fond prune.
- Dans un souci de constante amélioration, des modifications peuvent être apportées à ce circuit. Dans cette éventualité, et pour votre sécurité, merci de suivre le balisage sur le terrain qui sera toujours mis à jour et qui doit être suivi en priorité.

Recommandations

- Prudence lors de traversées de routes ;
- Respecter les usages et pratiques de chacun ;
- Respecter les paysages traversés et les biens des riverains ;
- Respecter la forêt : ne pas faire de feu, pas de cigarette, ne laisser pas vos déchets, respecter la flore, ne pas déranger la faune, rester sur le sentier.



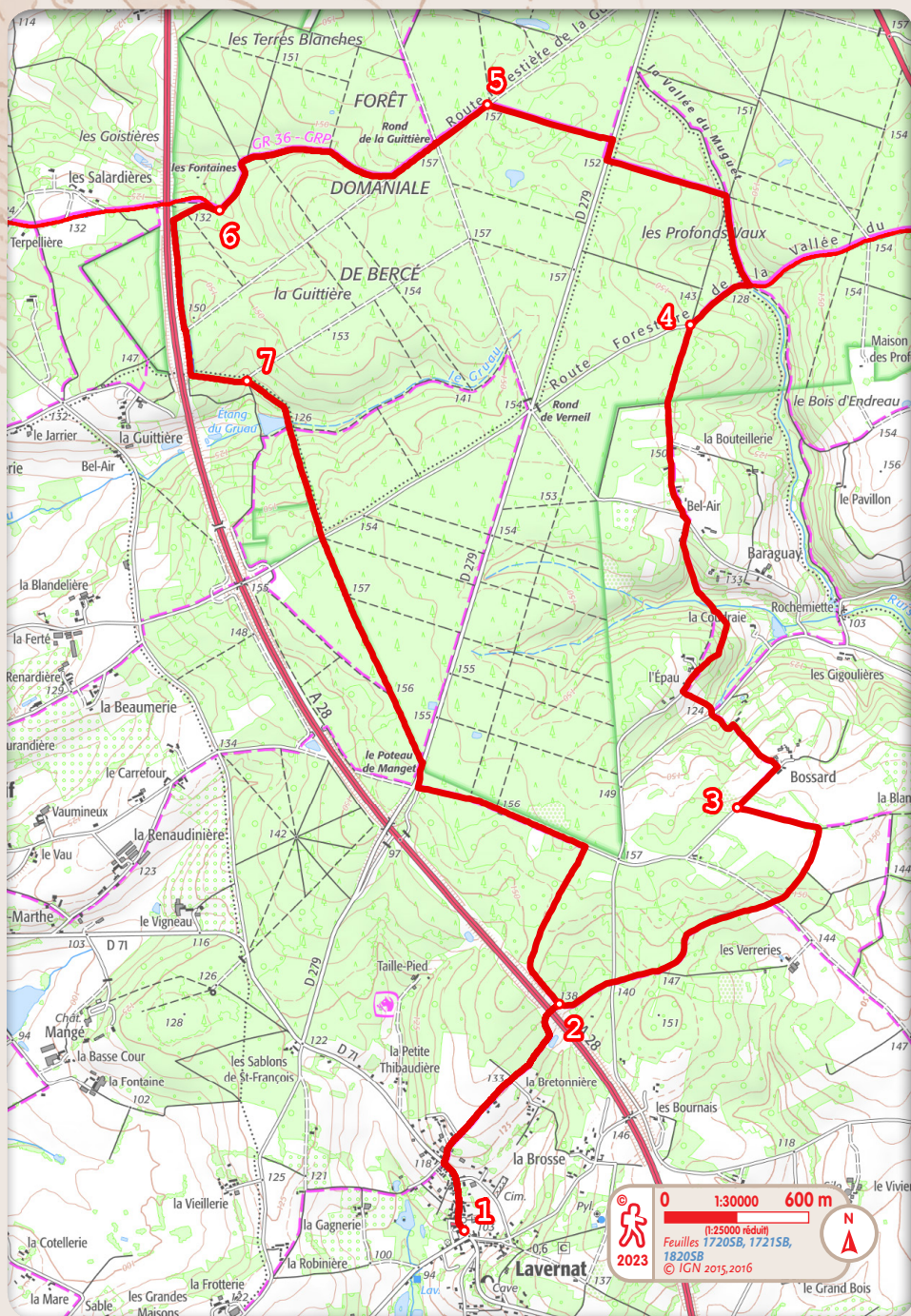
• Office de Tourisme de la Vallée du Loir : 02.43.38.16.60, info@vallee-du-loir.com.



Comité
• Comité départemental de la randonnée pédestre de la Sarthe : 02 52 19 21 35, sarthe@ffrandonnee.fr, www.sarthe.ffrandonnee.fr ou Facebook : FFRandonnée Sarthe.



© Mairie Lavernat



- 1 De la place de la Liberté, partir à droite et passer devant [👁️ > l'église Saint-Pierre, XIe et XVIe]. Virer à droite sur le chemin des Murailles (⚠️ > **Prudence le long de la route**). Après les Murailles, dans le virage, poursuivre en face sur le chemin qui pénètre dans les bois, puis prendre à droite le tunnel sous l'autoroute.
- 2 Virer de suite à droite sur une bonne piste. Traverser une petite route et poursuivre en face. À la patte d'oie, rester à gauche. Traverser une autre petite route et poursuivre en face. Rester sur la gauche pour sortir du bois puis virer à gauche, vers une petite route.
- 3 Prendre une petite route à droite et poursuivre sur le chemin. À Bossard, prendre le chemin de terre à gauche pour descendre dans le vallon de la Peloiserie. Traverser la route pour gravir le coteau en face. Au sommet, tourner à droite et poursuivre sur le chemin en face qui descend dans les bois. Franchir le vallon des Profonds Vaux et, en haut, faire un gauche/droite pour suivre le chemin de la Touche. Arriver sur une ancienne voie forestière goudronnée et la suivre à droite.
- 4 Au bas de la vallée du Muguet, trouver le GR® 36 et descendre à gauche avec lui. Virer encore à gauche au carrefour des 4 chemins pour monter avec lui jusqu'à la D 279. Traverser (⚠️ > **Prudence**) et faire un rapide droite/gauche pour poursuivre sur le chemin après la barrière.
- 5 Au carrefour en T, obliquer à gauche sur 500 m, en traversant le Rond de la Guittière. Prendre à droite en suivant le balisage La1.
- 6 Quitter le GR® 36 qui passe sous l'autoroute et longer le grillage à main droite sur 650 m. Reprendre à gauche puis à droite pour longer l'étang du Gruau.
- 7 Traverser la route forestière de Verneil et poursuivre jusqu'à la D 279. La traverser et faire un droite/gauche sur une petite route. Au bout de 750 m, prendre un bon chemin à droite pour retrouver le tunnel, à droite, sous l'autoroute.
- 2 Passer sous l'autoroute pour reprendre le trajet aller. Longer le grillage à main gauche puis prendre à gauche et, rapidement, à droite à travers un petit bois. Poursuivre en face sur la petite route des Murailles et, ensuite, à gauche vers le village jusqu'au parking.



Étang du Gruau